

Век живи, век удивляйся!

***Архив раскрывает прошлое Аксайского
района***

Выставка выполнена специалистом архива
Аксайского района Людмилой Косивцовой
2024 год



*Россия – волшебная сказка,
Повсюду леса и поля.
Но как же светла и прекрасна
Аксайская наша земля!
Прекрасны и юность, и детство,
И свет над седой головой.
Для всех ты - святое наследство,
Прославленный край трудовой!
Здесь нас научили трудиться,
Любых не бояться дорог.
Да как же тобой не гордиться,
России родной уголок!
Какие таланты повсюду!
Летят к ним на сцену цветы.
И движемся мы по маршруту
Большой и красивой Мечты!
Покоем и мудростью дышит
Наш чудный и солнечный край!
Расти, поднимайся всё выше,
И дальше цвети-расцветай!
Всё сможем, сумеем, осилим,
Построим, и будет сиять
Во славу любимой России
Аксайской земли благодать.*



Аксайский район, вид сверху



В 1742 году это казачье поселение наносится на карту как «Усть-Акса́йский стан» (по названию протекающей здесь реки Аксу— белая вода, тюркское).

В 1791 году он переименован в станицу Аксайскую, которая в 1957 году получила статус города.





Созданный Аксайский район имел административный центр в г. Нахичевани-на-Дону, за основу показателей Аксайского района были поставлены объемы выращенных сельскохозяйственных культур, а в составе района остались Большелогский, Ольгинский и Старочеркасский сельские советы, чуть позднее Истоминский, центр района – станция Аксайская, в самом начале включал Мясниковский район, исключенный в 1925 году. Новое районирование дало свой результат – Аксайский район перевыполнил план по налогу на 24 тысячи рублей. Самым крупным предприятием был Аксайский стекольный завод, на котором работали 284 человека, сформирован еще один больничный пункт, количество коек в 3 пунктах – 35. В этом же году в станции Аксайской организован детский дом на 86 детей. Количество индивидуальных хозяйств увеличивается почти на 15 процентов, в 1927 году создан совхоз и организована совместная сельскохозяйственная плантация, что дало начало организации колхозов и совхозов, индивидуальных хозяйств насчитывалось 6938 единиц. Уже через год Аксайский район отчитался о 7600 единоличных хозяйствах и 1116 коллективных хозяйствах

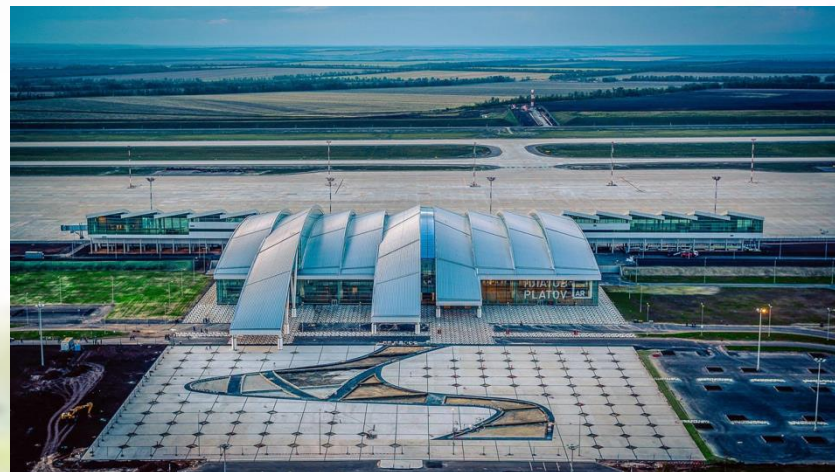
Логистический комплекс FM Logistic

Аэропорт имени Платова



Логистический комплекс FM Logistic

Аэропорт имени Платова

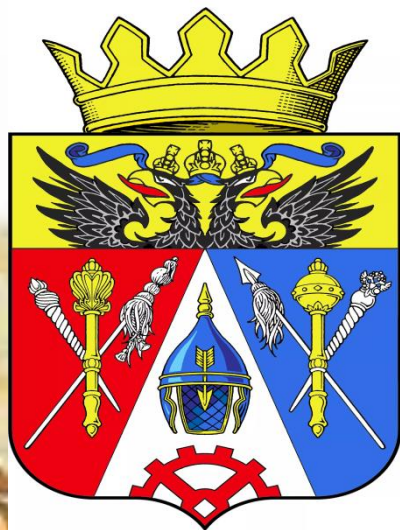




Герб и флаг Аксая



Герб и флаг Аксайского района



Мать Аксайская земля

Есть у матери России
Край особенный, Донской,
По раздолью и по силе
Не найдешь другой такой.
Здесь нашла простор отвага
Удалого казака,
Защищал, не зная страха,
Дон Россию от врага.

Припев:

Степь налево, степь направо,
А над Доном тополя,
Как прекрасна, величава
Мать Аксайская земля.
Как прекрасна, величава
Это родина моя.

Б.А. Голотин



Город Аксай расположен на крутом правом берегу реки Дон, у места, где в неё впадает река Аксай (правый рукав нижнего Дона длиной 79 км), к северо-востоку от Ростова-на-Дону.

В городе имеется пристань на реке Дон, железнодорожная станция, через Аксай проходит объездная автомобильная магистраль, огибающая с востока Ростов-на-Дону.

Пристань на реке Дон, 1970 год



Историческое прошлое

К западной окраине Аксая примыкает одно из древнейших городищ на Нижнем Дону - Кобяково. На этом месте уже во втором тысячелетии до н.э. селились люди.

Во время археологических раскопок тут были обнаружены: амулеты из Египта, амфоры из Малой Азии, изделия из балтийского янтаря, боспорские броши. В Эрмитаже хранятся найденные в Кобяковом городище половецкие шлемы - русичи называли их шишаками.

Здесь разбивал свой стан половецкий хан Кобяк, пленивший русского князя Игоря Новгород-Северского, что было запечатлено в "Слове о полку Игореве"; именно на Кобяковом городище, как гласит легенда, томился князь в плену.



pastvu.com/1533650 uploaded by yuryP

Вид на Кобяково городище из станицы Аксайской в период проведения здесь раскопок А.А. Миллером (1924-1926 г.г.)

Хан Кобяк



Почтовая станция

Постоянная выставка «Почта в Аксае (конец XVIII — начало XX века)» знакомит посетителей с историей почты в станице Аксайской. Вниманию гостей представлены подлинные старинные предметы дорожного быта, открытки, документы, карты, схемы и чертежи, рассказывающие о почтовых станциях, трактах и почтовой службе, видных деятелях России, проезжавших через станицу Аксайскую в XIX веке: А.С. Пушкине, М.В. Лермонтове, М.И. Глинке, императорах России Александре I, Николае I и Александре II. На стилизованном подворье «Почтовая станция» можно увидеть подлинный гужевой транспорт конца XIX — начала XX века.

Постоянная выставка «Казачий дом» знакомит посетителей с традициями в убранстве дома, ведении хозяйства, предметах быта, занятиях и воспитании в семьях донских казаков. На выставке представлена мебель, утварь, предметы декоративно-прикладного искусства, посуда второй половины XIX — начала XX века, а также семейные фотографии донских казаков. Во время экскурсии можно узнать об обычаях и традициях жителей станицы Аксайской в XIX и XX веках.





Военно-исторический комплекс
Изначально Аксайский военно-исторический музей в Ростове-на-Дону открывался как народный, и первые упоминания о нем относятся к 1948 году. Однако свой нынешний статус он приобрел после того, как в 1998-м к музею отошел расположенный тут же подземный бункер Северо-Кавказского военного округа, который создавался в советское время на случай ядерной войны. Именно его помещения стали площадкой для новой экспозиции «Вооружение и обмундирование советских войск и войск вермахта в годы Великой Отечественной войны».



Акт ущерб, нанесённый Аксайскому району в годы ВОВ

Форма № 2

СВОДНАЯ ВЕДОМОСТЬ

Наименование учреждения, составляющего обобщенные сведения: Аксайский Райондревмунд
 Приложение к реестру № _____

Обобщенные сведения об ущере, причиненном немецко-фашистскими захватчиками и их сообщниками: Райнакомхозу
 (кому: наркомату, профсоюзам, с-советам, школам и др.)
 По (району, области, управлению): по району

И. Стоимость уничтоженного, разрушенного, разграбленного и поврежденного имущества в денежном выражении.

№ п.п.	Виды уничтоженного, разрушенного и поврежденного имущества	Восстановит. стоим.	Размер затрат,	Общий размер
		имости полностью уничтоженного, разрушен, разграблен, имущ. (в тыс. руб.)	необходимых для восстановления частично поврежден. имущ. (в тыс. руб.)	
		3	4	5
1	Здания хозяйственного назначения	-	-	-
2	Жилые здания	-	256 900	256 900
3	Здания культурно-бытового назначения	-	-	-
4	Здания религиозных-культов	-	-	-
5	Прочие здания и постройки	-	-	-
6	Сооружения	-	-	-
7	Оборудование и транспортные средства	-	71 700	71 700
8	Многолетние насаждения	-	-	-
9	Рабочий и продуктивный скот	-	36.000	36.000
10	Топливо, материалы и готовые продукты	-	24.400	24 400
11	Незавершенное производство промышленности и строительства	-	-	-
12	Сырые сельскохозяйственные продукты	-	20.000	20.000
13	Посевы и незавершенное производство в сельском хозяйстве	-	-	-
14	Денежная наличность	-	-	-
15	Ущерб, причиненный земельным угодьям и лесам	-	458.100	458.100
16	Прочие виды имущества всего:	-	959.100	959.100
Итого по I разделу:				

II. Расходы, связанные с эвакуацией и реэвакуацией.

№ п.п.	Виды расходов	Расходы по эвакуации тыс. руб.	Расходы по реэвакуации тыс. руб.	ИТОГО в тыс. руб.
1	2	3	4	5
1	Расходы по переоборудованию зданий, демонтажу, транспортировке и монтажу оборудования на новом месте и другие вынужденные расходы, связанные с эвакуацией и реэвакуацией имущества и предприятий, учреждений и организаций			
2	Зарплата за период вынужденного простоя в связи с эвакуацией и реэвакуацией, пособия, подъемные, и расходы по перевозке рабочих и служащих			
3	Расходы по строительству, оборудованию и найму помещений под жилье, служебные и социально-культурные учреждения			
4	Потери от падежа скота при эвакуации			
5	Расходы по перевозке эвакуированного населения и оказанию других видов помощи при эвакуации			
Итого по II разделу:				
Всего по I и II разделам <u>Рубли 6 сот</u> <u>триста сорок пять</u>				

Руководитель учреждения, представивший обобщенные сведения: Е. В. Чукава (подпись)
 Гл. бухгалтер: З. Е. Ефимов (подпись)
 19. Октября 1943 г.

Согласно протоколу № 30 от 05.11.1946 года Исполнительным комитетом Аксайского Районного Совета депутатов трудящихся планировалось преобразовать Райцентр ст. Аксайской в рабочий поселок

ПРОТОКОЛ № 30.

Сессия Исполнительного Комитета Аксайского Районного Совета депутатов трудящихся
5-го ноября 1946 г.

57

ПРИСУТСТВОВАЛИ:

Члены Исполкома:
гг. СКИРГА, ЛИТВИНОВ, ПЕТРУНИН, КАЛИН.
Зав.отделом Исполкома:
гг. ЮРЧЕНКО - Ра*собес, ЗДОРОВ - Ра*фо, КРУТИКОВ - Ра*торготдел, ЗАЛОМОВ - Ра*план.
Председ. с/совета:
КОСЬЯКОВ - Аксайский с/совет, ИВАНОВ - Ольгинский с/совет

Приглашенные: гг. колхоз 9-го января - ЛОМАКИН, Райуполминаг - ТРУДЧЕВ, Ра*военком - КОВАЛЕВ, Ра*оберкасса - РЕВЯКИНА, Консервный завод - БАКИН.

Председательствующий - г. СКИРГА
Секретарь - г. ПЕТРУНИН

П О В Е С Т К А Д Н Я:

1. Заявления и жалобы трудящихся.
2. О назначении Государственного пособия одиноким и многодетным матерям.
3. О плане соотрообновления зерновых и масляничных культур в к-зах р-на.
4. Об образовании комиссий по призыву молодежи в школы ФЗО и ремесленные училища.
5. Об установлении, контингента, подлежащего снабжению хлебом на ноябрь месяц 1946 года.
6. О ходе заготовки животноводческих продуктов-молока, мяса по Ольгинскому с/совету.
7. Утверждение плана ремонта сельхоз.инвентаря в колхозах района.
8. О ходе выполнения кассового плана 4-го квартала отделен. Госбанка.
9. О ходе снятия телят с контрактации.
10. О состоянии обеспечения грубыми и сочными кормами скота в колхозах им. Кирова и Идея Ленина.
11. О распорядителе кредита по Ветстроительству.
12. Об утверждении состава комиссии по устройству детей сирот.
13. О проведении общественного просмотра работ Сберегательных касс и подготовке их к работе в зимних условиях.
14. Об утверждении контингента по переподготовке мех.кадров по Пригородно* МТС.
15. О преобразовании Райцентра ст. Аксайской в рабочий поселок.
16. О ходе сдачи хлеба Государству подсобными хозяйствами - Консервного и 359 заводов и индивидуальными хозяйствами Аксайского с/совета.

- 11 -

§ 13. РЕШИЛИ: Провести с 5 ноября по 5 декабря 1946 года общественный смотр работ сберегательных касс. Обеспечить завершение сбора денег по за*му на селе, организовать проведение облигаций за*ма полиющим колхозникам, неохваченным подписками на заем рабочих и служащих, путем закрепления облигаций за*ма с вручающимися на работу рабочими и служащими и переименованием места работы.

1. Обязать Зав.Ра*фо т. Здорова и Зав.Ра*оберкасса т. РЕВЯКИНА обеспечить завершение сбора денег по за*му на селе, организовать проведение облигаций за*ма полиющим колхозникам, неохваченным подписками на заем рабочих и служащих, путем закрепления облигаций за*ма с вручающимися на работу рабочими и служащими и переименованием места работы.

2. Зав.РСК Ревякину добиваться закрепления наивысшего уровня подго-го плана привлечения вкладов в сберегательные кассы, путем проведения массово-разъяснительной работы среди населения.

3. Обязать Зав.РСК т. РЕВЯКИНА обеспечить выполнение квартального плана привлечения вкладов в сберегательные кассы, путем проведения работы в образовое состояние работ среди населения.

4. Предложить Зав.Ра*фо т. Здорову и Зав.РСК т. Ревякину привлечь в предприятия и учреждениях, у налоговых агентств и у уполномоченных сельсоветов по за*му.

5. Зав.РСК Ревякину организовать проверку облигаций по всем прошедшим тиражам за*мов у населения района и оплата выигрышей на месте.

6. Предложить Зав.РСК т. Ревякину обеспечить готовность обсеркасса к зиме, завершить ремонтно-строительные работы, заготовить и подвести топливо.

7. Предложить всем председателям с/советов, колхозов и комсомольским предприятиям и учреждениям принять активное участие в проведении общественного просмотра работ сберегательных касс.

§ 14. С Л У Ш А Л И: Об утверждении контингента по переподготовке мех.кадров по Пригородно* МТС.

§ 14. РЕШИЛИ: Представленный дирекцией Пригородно* МТС контингент по переподготовке мех.кадров по МТС на 1946-1947 г.г. - утвердить. (Смотр. прилож. /.)

§ 15. С Л У Ш А Л И: О преобразовании Райцентра ст. Аксайской в рабочий поселок.

§ 15. РЕШИЛИ: В связи с тем, что в Райцентре - станции Аксайской в данное время проживает 90% рабочих и служащих, занятых на Ростовских предприятиях: РостСельмаш и Красный Аксай, а также в Аксайском промышленном, учитывая при этом близость и хорошую связь железнодорожного водного транспорта, а также и сухопутным транспортом с г. Ростовом, что служит не-прикрацающим притоком рабочих и служащих в район станицы Аксайской, а также принимая во внимание значительное расширение промышленности в ст. Аксайской в новом пятилетнем плане, Исполком решает:

1. Поддержать ходата*ство Аксайского с/совета о преобразовании станицы Аксайской в рабочий поселок.

2. Просить РОСТОблисполком войти в ходата*ство перед Президиумом Верховного Совета РСФСР о преобразовании Райцентра станицы Аксайской в рабочий поселок, сохранив за ним название "АКСАЙСКИЙ"...

§ 16. С Л У Ш А Л И: О ходе сдачи хлеба Государству подсобными хозяйствами - Консервного и 359 заводов и индивидуальных хозяйствами Аксайского с/совета

§ 16. РЕШИЛИ: Заслушав доклад о ходе выполнения зерна обязательных поставок по неорганизованному населению по Аксайскому с/совету, принять, что сдача зерна происходит неудовлетворительно.

Из 137 хозяйств, обложенных зерном в количестве 600 кгр., приступили к сдаче только 6 хозяйств, выполнили 18 кгр., как видно такое поступление грозит срну выполнения плана.

Выработка промышленной продукции в натуральном выражении по предприятиям
 кооперативной промышленности

Таблица № 4

Наименование артелей, предприятий	Наименование изделий	Единица измерений	Предельный 1992 г.		План текущего года	Процент к предыду- щему году
			план	фактиче- ское вы- полнение		
Артель им. Швейник	пошивка индиви- дуальных заказов	руб		103300		
	ремонт и реставрац.	"		4800		
Артель им. Победы	море	2/4		306		
	кваса	"		82		
	улов рыбы	цп		4,45		
	засолка рыбы	кг		79		
	засолка арбузов	"		69		
	корзин плетеных	шт		21		

	парик	"		50		
	стучья	"		10		
	шкаф	"		1		
Артель Инвалидов им. Победы	рем. мех. изделий	руб		20100		
	новая обувь	"		7000		
	кап. рем. обуви	"		10223		
	крупн. рем. обуви	"		3800		
	средн. рем. обуви	"		314		
	шнели	"		7170		
	шнелестерки	"		1620		
	брюки	"		3070		
	наволоч	"		3562		
	кошты	"		3953		
белье	"		3470			